



DATOS NACIONALES SOBRE CIFRAS MORTALES EN VIOLENCIA DOMÉSTICA Y DE GÉNERO

1. PERSONAS ASESINADAS EN EL 2001: 77

Mujeres: 54 (70%)

Hombres: 23 (30%)

A manos de sus parejas o exparejas: 51 el 66%, 58% convivientes y 8% exconvivientes

Descendientes: 5 (6%)

Ascendientes: 5 (6%)

CC.AA. con mayor nº de muertes por habitantes: **Canarias, Andalucía, Comunidad Valenciana, Catalunya, Asturias, Navarra.**

2. PERSONAS ASESINADAS EN EL 2002: 68

Mujeres: 51 (75%)

Hombres: 17 (25%)

A manos de sus parejas o exparejas: 52 (79%), 44, el 67% convivientes y el 12% exconvivientes.

Descendientes: 4 (6%)

Ascendientes: 10 (15%)

CC.AA. con mayor nº de muertes por habitantes: **Baleares, Canarias, Comunidad Valenciana, Aragón, Castilla-León.**

3. PERSONAS ASESINADAS EN EL 2003: 103

Mujeres: 81 (79%)

Hombres: 22 (21%)

A manos de sus parejas o exparejas: 72, el 70%, el 48% convivientes y 23 (22%) exconvivientes.

Descendientes: 8 (8%)

Ascendientes: 19 (18%)

CC.AA. con mayor nº de muertes por habitantes: **La Rioja, Baleares, Canarias, Cantabria, Navarra.**

Fuente: Informes sobre Muertes Violentas en el ámbito de la Violencia doméstica y de género, Servicio de Inspección del Consejo General del Poder Judicial



4. PERSONAS ASESINADAS EN EL 2004: 100

Mujeres: 84 (84%)

Hombres: 16 (16%)

A manos de sus parejas o exparejas: 69 mujeres y 3 hombres. El 72% relación o exrelación afectiva.

Descendientes: 10 (10%)

Ascendientes: 11 (11%)

CC.AA. con mayor nº de muertes por habitantes: País Vasco, Cantabria, Murcia, Comunidad Valenciana y Canarias

5. PERSONAS ASESINADAS EN EL 2005: 90

Mujeres: 67 (74%)

Hombres: 23 (26%)

A manos de sus parejas o exparejas: 59, 52 mujeres y 6 hombres. El 66% relación o exrelación afectiva.

Descendientes: 15 (17%)

Ascendientes: 11 (12%)

CC.AA. con mayor nº de muertes por habitantes: Islas Baleares, Canarias, Aragón y Comunidad Valenciana

EVOLUCIÓN:

Personas muertas en el ámbito de la violencia doméstica y de género

AÑOS	2003	2004	2005
Total muertes VD y G	103	100	90
Mujeres muertas	81 (79%)	84 (84%)	67 (74%)
Mujeres muertas a manos de sus parejas o ex parejas	65 (80%)	69 (82)	52 (78%)

Fuente: Informes sobre Muertes Violentas en el ámbito de la Violencia doméstica y de género, Servicio de Inspección del Consejo General del Poder Judicial

VIOLENCIA DE GÉNERO: MUERTES EN EL ÁMBITO DE LA RELACIÓN DE PAREJA

2001

Murieron 54 mujeres y 23 hombres, en el ámbito de la relación de pareja: 54 personas. De ellos, 6 estaban en una situación de crisis (el 11%):

Respecto de *parejas en crisis o en las que no se mantenía la relación* en el momento de producirse los hechos son 6 las muertes violentas producidas:

- Dos casos de ex marido/ ex mujer, con un porcentaje del 3,7%
- Un caso de ex compañero/ a, con un porcentaje del 1,8%
- Tres casos ex novio/a, con un porcentaje del 5,5%

2002

Murieron 51 mujeres y 17 hombres, en el ámbito de la relación de pareja: 52 personas. De ellos, 8 estaban en una situación de crisis (el 12%):

Respecto de *parejas en crisis o en las que no se mantenía la relación* en el momento de producirse los hechos son 8 las muertes violentas producidas:

- Cuatro casos de ex marido/ ex mujer, con un porcentaje del 7,4%
- Un caso de ex compañero/ a, con un porcentaje del 1,9%
- Un caso ex novio/a, con un porcentaje del 1,9%
- Dos casos en trámites de separación, con un porcentaje del 3,8%

En conclusión: del total de muertes por violencia doméstica el 78,7 por ciento tienen lugar en el ámbito de relación de pareja, el resto en relaciones paterno-filiales u otras.

2003

Murieron 81 mujeres y 22 hombres, en el ámbito de la relación de pareja: 72. De ellos, 23 estaban en una situación de crisis (el 32%):



Respecto de *parejas en crisis o en las que no se mantenía la relación* en el momento de producirse los hechos son 23 las muertes violentas producidas con un porcentaje sobre el total de muertes por violencia doméstica y de género del 22,5 por ciento:

- Cinco casos de ex marido/ ex mujer, con un porcentaje del 4,9
- Nueve casos de ex compañero/ a, con un porcentaje del 8,8 por ciento
- Cuatro casos ex novio/a, con un porcentaje del 3,9 por ciento
- Cinco parejas en trámite de separación, 4,9 por ciento sobre el total

En conclusión: del total de muertes por violencia doméstica el 70,6 por ciento tienen lugar en el ámbito de relación de pareja, el resto en relaciones paterno-filiales u otras.

2004

Murieron 84 mujeres y 16 hombres, en el ámbito de la relación de pareja: 72. De ellos, 19 estaban en una situación de crisis (el 26%):

Respecto de *parejas en crisis o en las que no se mantenía la relación* en el momento de producirse los hechos son 19 las muertes violentas producidas con un porcentaje sobre el total de muertes por violencia doméstica y de género del 19 por ciento:

- Tres casos de ex marido/ ex mujer, con un porcentaje del 3 por ciento
- Ocho casos de ex compañero/ a, con un porcentaje del 8 por ciento
- Cinco casos ex novio/a, con un porcentaje del 5 por ciento
- Tres parejas en trámite de separación, 3 por ciento sobre el total

En conclusión: del total de muertes por violencia doméstica el 72 por ciento tienen lugar en el ámbito de relación de pareja



2005

Murieron 67 mujeres y 23 varones; de ellos en el ámbito de la pareja: 59 (52 mujeres). Del total de muertes por violencia doméstica y de género el 65,6 por ciento tienen lugar en el ámbito de relación de pareja.

Las muertes en que existía *vínculo matrimonial o relación sentimental asimilable* en el momento de ocurrir los hechos suman un total de 46, lo que representa el 51,1 por ciento del total, distribuyéndose de la siguiente manera:

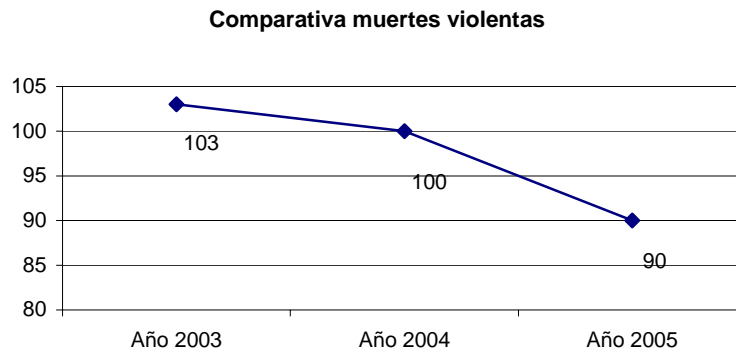
- Veintiuno con vínculo matrimonial, con un porcentaje del 23,3 sobre el total.
- Dieciocho parejas de hecho, con un índice porcentual del 20 por ciento
- Siete con relación de novio/a, con un porcentaje del 7,8 por ciento

Respecto de *parejas en crisis o en las que no se mantenía la relación* en el momento de producirse los hechos son 13 las muertes violentas producidas con un porcentaje sobre el total del 14,4 por ciento:

- Dos casos de en que se produce la muerte de la ex mujer, con un porcentaje del 2,2 por ciento
- Ocho casos de ex compañero/ a, con un porcentaje del 8,9 por ciento
- Tres casos ex novio/a, con un porcentaje del 3,3 por ciento

COMPARATIVA AÑOS 2003-2004-2005

Número de casos de muertes violentas en el ámbito de violencia doméstica



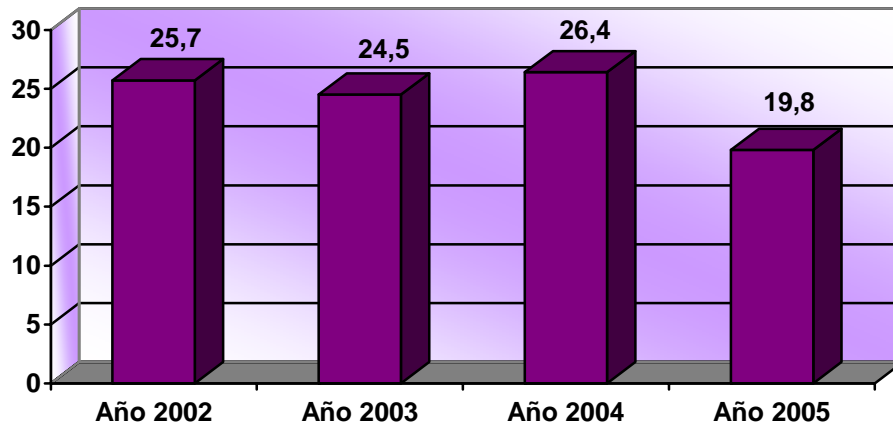
La finalidad principal de los informes sobre muertes violentas en el ámbito de la violencia doméstica y de género, elaborados por el Servicio de Inspección del Consejo General del Poder Judicial, es conocer los casos en los que, previo a la muerte, existía constancia en los órganos judiciales de alguna denuncia por malos tratos. El análisis se verifica desde un prisma estrictamente jurídico y con todos los datos ofrecidos por los órganos judiciales.

Así, en el año 2005 de los ochenta y seis casos calificados como violencia doméstica y de género, en diecisiete se ha constatado la existencia de procedimientos incoados por malos tratos, es decir, en el 80,2 por ciento de los casos la muerte se produce sin que la situación de violencia haya trascendido. Este porcentaje es muy similar al de años anteriores:

	Año 2001	Año 2002	Año 2003	Año 2004	Año 2005
% No hay constancia de maltrato	81%	74%	75%	73%	80%

Casos en los que existían procedimientos incoados con anterioridad a la muerte violenta

Porcentaje de casos con procedimientos anteriores a la muerte violenta



PERSONAS MUERTAS EN EL ÁMBITO DE LA VIOLENCIA DOMÉSTICA Y DE GÉNERO 2003 - JULIO 2006

CC.AA.	2003		2004		2005		Noviembre 2006
	Nº personas muertas	Tasa 100,000 hab.	Nº personas muertas	Tasa 100,000 hab.	Nº personas muertas	Tasa 100,000 hab.	Nº mujeres muertas
Andalucía	18	0,24	21	0,28	11	0,15	16
Aragón	2	0,17	2	0,17	5	0,41	1
Asturias	3	0,28	0		2	0,19	3
Canarias	8	0,47	5	0,3	8	0,47	2
Cantabria	2	0,37	2	0,37	0		0
Castilla-La Mancha	4	0,2	4	0,23	2	0,11	4
Castilla y León	5	0,23	3	0,12	3	0,12	3
Catalunya	14	0,22	14	0,22	14	0,22	10
Comunidad Valenciana	11	0,26	13	0,31	12	0,29	6
Extremadura	3	0,28	2	0,19	0		1
Galicia	8	0,3	3	0,11	5	0,18	1
Islas Baleares	5	0,48	2	0,24	7	0,83	3
La Rioja	2	0,72	0		0		0
Madrid	12	0,22	7	0,13	8	0,15	6
Murcia	3	0,25	4	0,33	3	0,25	3
Navarra	2	0,36	1	0,18	1	0,18	0
País Vasco	1	0,05	8	0,38	5	0,24	3

